

# Sportverein Gebelzig 2025

**Werte erhalten - Zukunft gestalten**



# Inhaltsverzeichnis

|          |   |                 |
|----------|---|-----------------|
| <b>1</b> | <b><u>EINLEITUNG.....</u></b>                           | <b><u>2</u></b> |
| <b>2</b> | <b><u>PORTRAIT UND STRUKTUR DES VEREINS .....</u></b>   | <b><u>3</u></b> |
| 2.1      | KONTAKT UND ANSPRECHPARTNER.....                        | 3               |
| 2.2      | MITGLIEDER.....   | 3               |
| 2.3      | TRAINER UND BETREUER .....                              | 3               |
| 2.4      | ORGANIGRAMM.....  | 3               |
| 2.5      | SCHIEDSRICHTER.....                                     | 4               |
| 2.6      | MANNSCHAFTEN .....                                      | 4               |
| 2.7      | SPIELSTÄTTE.....  | 4               |
| 2.8      | HOMEPAGE UND SOCIAL MEDIA.....                          | 4               |
| 2.9      | VEREINSSHOP.....  | 4               |
| 2.10     | FINANZEN.....   | 5               |
| <b>3</b> | <b><u>SELBSTVERSTÄNDNIS UND VERANTWORTUNG .....</u></b> | <b><u>6</u></b> |
| <b>4</b> | <b><u>UNSERE GESCHICHTE - UNSERE ERFOLGE .....</u></b>  | <b><u>6</u></b> |
| <b>5</b> | <b><u>UNSERE ZIELE .....</u></b>                        | <b><u>7</u></b> |
| 5.1      | SOZIAL.....   | 7               |
| 5.2      | SPORTLICH.....  | 7               |
| 5.3      | STRUKTURELL .....                                       | 7               |
| 5.4      | NETZWERK.....   | 7               |



## 1 Einleitung

Sehr geehrte Damen und Herren,

herzlichen Dank für Ihr Interesse an dem SV Gebelzig 1923e.V. (SVG). Wir sind ein ehrenamtlich geführter, gemeinnütziger Verein, der sich vorrangig dem Fußballsport verschrieben hat.

Väter, Großväter und Ur-Großväter haben in Gebelzig Fußball gespielt und Vereinssport gelebt. Wir haben uns in den letzten Jahren zu einer Institution im Landkreis Görlitz entwickelt, die als attraktiver Verein wahrgenommen wird und stetig wächst. An uns liegt es nun, unseren Traditionsverein für die kommenden Generationen zukunftsfähig zu gestalten und zu erhalten. Hierfür gilt es, die uns zur Verfügung stehenden Rahmenbedingungen optimal zu nutzen und die Strukturen des Vereins weiterzuentwickeln. Aus diesem Grund planen wir Maßnahmen, die unseren Zielen und Ansprüchen gerecht werden. Um diese Aufgaben umsetzen zu können, werden wir auch die Unterstützung verschiedenster regionaler Partner, Institutionen und Entscheidungsträger benötigen.

Der folgende Aufriss soll sowohl eine Bestandsaufnahme der notwendigen Entwicklungsschritte als auch die in diesem Zusammenhang verfolgten Ziele aufzeigen. Hierdurch wird für die Partner des SVG ein Gesamtbild gezeichnet, welches die Chancen für die Mitgestaltungsmöglichkeiten sowie die Wahrnehmung von Verantwortung in der Gemeinde Hohendubrau transparent darstellt.

Die Verankerung von Verein und Sport in unserer Heimat ist uns wichtig. Ziel unserer Arbeit ist es deshalb auch, Partner aus der Region in diese Arbeit einzubinden, um die zukünftige Ausgestaltung des SVG auf eine gesamtgesellschaftliche Basis zu stellen.

Ihre Bemühungen tragen dazu bei, den Verein und die Region, in der wir leben, voranzubringen. Dadurch erhalten Sie die Möglichkeit, unmittelbar und konkret Verantwortung zu übernehmen sowie die Zukunft unserer Heimat mitzugestalten. Alle Einnahmen kommen zu 100% dem Verein zugute und ermöglichen zahlreiche Maßnahmen, um die Ziele des Vereins zu unterstützen.

Wir hoffen, diese Broschüre weckt Ihr Interesse, unseren Verein zu unterstützen oder über ein künftiges Engagement nachzudenken. Sprechen Sie uns einfach an!

Vereinsvorsitzender  
Tobias Ullrich

stellv. Vereinsvorsitzender  
Karsten Obierski



## 2 Portrait und Struktur des Vereins

### 2.1 Kontakt und Ansprechpartner

Der Vorsitzende: Tobias Ullrich  
 E-Mail: tobias.ullrich@sv-gebelzig.de  
 Tel. +49 1727975669

Der stellv. Vorsitzende: Karsten Obierski  
 E-Mail: karsten.obierski@sv-gebelzig.de  
 Tel. +49 1627454556

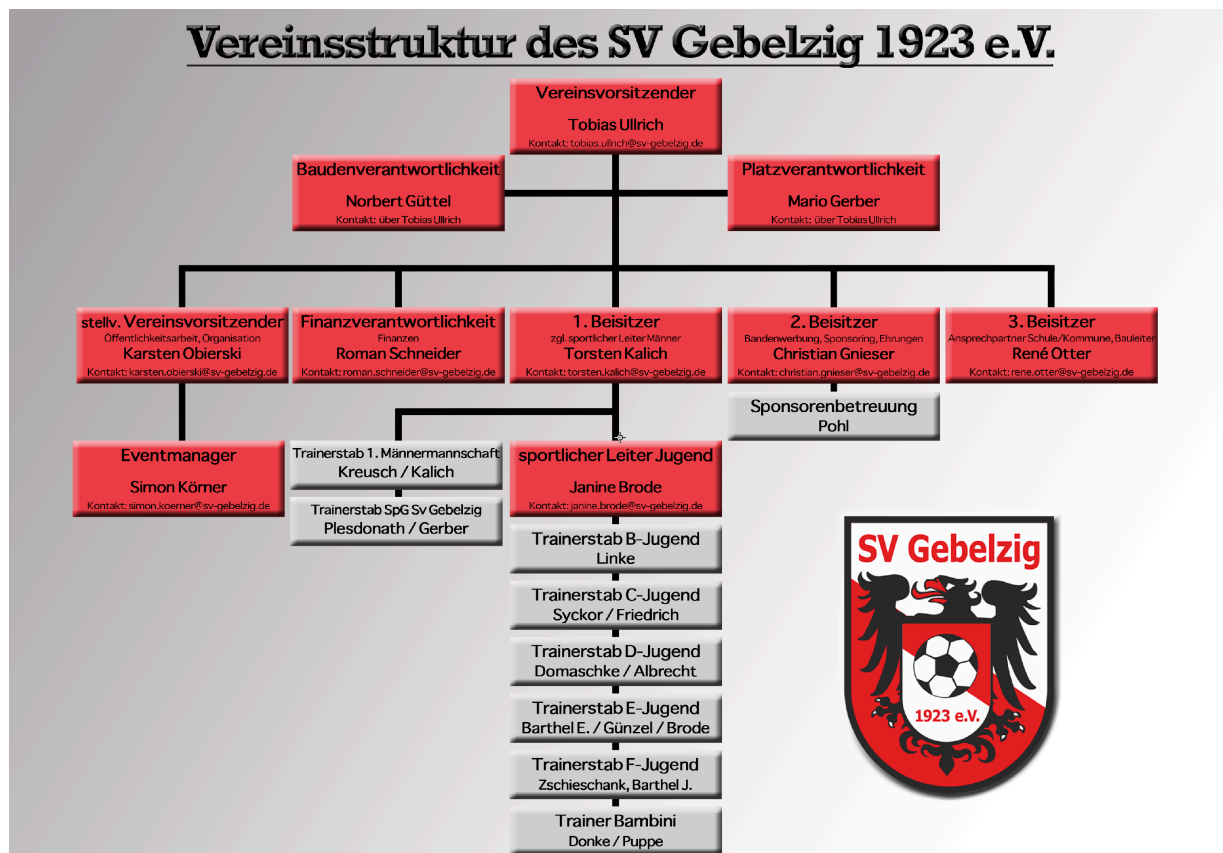
### 2.2 Mitglieder

182 (Stand 31.12.2019)

### 2.3 Trainer und Betreuer

Kinder- und Jugendbereich: 14  
 Männerbereich: 5

### 2.4 Organigramm





## 2.5 Schiedsrichter

9 (Stand 04.02.2020)

## 2.6 Mannschaften

|                     |   |
|---------------------|---|
| 1. Männermannschaft | (Kreisoberliga/ LandskronOberlausitzliga)           |
| 2. Männermannschaft | (Kreisliga/ Eibauer Schwarzbier-Liga Staffel 1)     |
| B-Jugend            | (Lorenz Nuss Kreisliga) Spielgemeinschaft mit Mücka |
| C-Jugend            | (AOK-Plus Kreisliga Staffel 1)                      |
| D-Jugend            | (GWZ-Kreisliga 2)                                   |
| E-Jugend            | (Rohrnetz-Beil Kreisliga Staffel 1)                 |
| F-Jugend 1.         | (Menschel Limo Kreisliga Staffel 1)                 |
| F-Jugend 2.         | (Turnierserie)                                      |
| G-Jugend            | (kein Ligabetrieb)                                  |

## 2.7 Spielstätte

Sportplatz Gebelzig  
Am Schloss 7  
02906 Hohendubrau

## 2.8 Homepage und Social Media

[www.sv-gebelzig.de](http://www.sv-gebelzig.de)

Facebook (466 Follower, Stand 04.02.2020)  
Instagram (364 Abonnenten, Stand 04.02.2020)

## 2.9 Vereinsshop

<https://www.sport-vetter.de/vereins-onlineshop/sv-gebelzig-e-v-clubkollektion/>



## 2.10 Finanzen

### *Mitgliedsbeiträge*

Der jährliche Mitgliedsbeitrag an den Verein beträgt ab 01.01.2020:

- |  |             |
|--|-------------|
| • für G-Junioren   | 0,00 Euro   |
| • für Mitglieder die das 18. Lebensjahr noch nicht vollendet haben, passive Mitglieder und Frauensportgruppe | 48,00 Euro  |
| • für aktive* Mitglieder über 18 Jahre   | 108,00 Euro |
| • für Ehrenmitglieder  | 0,00 Euro   |

\*aktives Mitglied ist jeder der als Spieler/in am Trainings – und/oder Spielbetrieb teilnimmt.

### *Zuschüsse (Kreissportbund)*

Der Verein ist Mitglied im Landessportbund und erhält diesbezüglich Zuschüsse für die Sportförderung. Die Zuschüsse werden den Vorgaben gemäß für Ausgaben der Trainingsführung genutzt.

### *Sponsoring*

Regionale Partner tragen entscheidend zur Erreichung unserer Ziele bei. Deshalb liegt unsere Hauptaufgabe auf dem Gebiet Sponsoring darin, weitere Unternehmen als Partner zu gewinnen und den Bereich „Sponsoring“ durch langfristige Beziehungen auf- und auszubauen. Ein wichtiger Schritt in diese Richtung ist der Aufbau von möglichst langfristigen Partnerschaften. Möchten Sie unseren Verein durch Sponsoring unterstützen - sprechen Sie uns gern an.

### *Veranstaltungen und Spielbetrieb*

Wichtige Elemente unserer Vereinsarbeit und Finanzierung sind die Heimspiele der Männermannschaften. Durch die Einnahmen der Eintrittsgelder und die von uns in Eigenarbeit realisierte Bewirtung können wichtige Einnahmen generiert werden. Veranstaltungen wie Grillfeste und Turniere sind wesentlicher Bestandteil eines funktionierenden Vereinslebens.

### *Spenden*

Im Umfeld des Vereins können wir uns auf wohlgesonnene Spender stützen, die im Rahmen ihrer Möglichkeiten den Verein mit Geld- und vor allem Sachspenden unterstützen. Diese Spenden fallen, was den Zeitpunkt und die Art und Höhe betrifft, unregelmäßig an und sind somit nicht planbar. Besonders wichtig sind Spender für projektbezogene Ausgaben. Möchten Sie unseren Verein durch Spenden unterstützen - sprechen Sie uns gern an oder erwerben Sie eine Platzpatenschaft auf unserer Homepage. Eine Platzpatenschaft trägt zum Eigenanteil des geplanten Kleinfeldkunststrasens bei, welcher die Trainings- und Spielbedingungen des SVG deutlich verbessern soll.

Für Spenden steht folgendes Konto zur Verfügung:

**Kontoinhaber: SV Gebelzig 1923 e.V.**  
**IBAN: DE69 8559 1000 4517 0606 10**  
**BIC: GENODEF1GR1**

### *Projektbezogene Förderung*

Durch projektbezogene Anträge für Fördermaßnahmen erschließt der Verein im Einzelfall weitere Finanzierungsmöglichkeiten und vergrößert somit den eigenen Handlungsspielraum.



### 3 Selbstverständnis und Verantwortung

Der SVG ist im Landkreis Görlitz verwurzelt und mit dieser Region eng verbunden. Daher ist der Verein bestrebt, eine breite Akzeptanz in der Bevölkerung, bei anderen Vereinen, Institutionen sowie der regionalen Wirtschaft auszubauen. In diesem Zusammenhang übernehmen wir Verantwortung und bieten die Möglichkeit der sportlichen Betätigung für Kinder, Jugendliche und Erwachsene - ausdrücklich auch für Mädchen und Damen. Unsere Aufgabe ist es, Sportlern und Sportlerinnen bestmögliche Bedingungen zur Ausübung ihres Sports anzubieten und junge Talente zu fördern. Die Zusammenarbeit mit Kindergärten und Schulen ist daher ein wichtiger Bestandteil unserer Arbeit, da der Verein auch generationsübergreifend als Ort der Begegnung und des Kennenlernens für Jung und Alt wahrgenommen wird. Die Vermittlung sozialer Fähigkeiten durch Mannschaftssport sowie das Engagement für alle Bürger und Bürgerinnen, u.a. durch gesellschaftliche, traditionelle Veranstaltungen, stehen im Mittelpunkt unserer Arbeit. Der Spaß am Sport und gleiche Bedingungen für alle Vereinsmitglieder sind dabei die Grundlage unseres Handelns. Aus diesem Grund leisten wir keine monetären Anreize für Spieler im Rahmen des regulären Spielbetriebs. Wir wollen die Vereinsstrukturen durch unsere Arbeit erhalten und weiterentwickeln. Deshalb ist es uns wichtig, das Ehrenamt zu stärken und zu fördern. Hierzu zählt u.a. Trainer, Betreuer und Schiedsrichter weiter- und auszubilden.

Die ehrenamtliche Arbeit des SVG trägt dazu bei, dass unsere Heimat auch zukünftig attraktiv und lebenswert bleibt.

### 4 Unsere Geschichte - Unsere Erfolge

|           |   |
|-----------|---|
| Juni 1923 | Gründung des Vereins; erste Spiele auf der Koppel am Park; erster Vorsitzender Kantor Willy Schulz  |
| nach 1945 | Neuanfang mit den Neulehrern der örtlichen Schule und Jugendlichen aus Gebelzig und Umgebung  |
| 1950er    | Namensgebung des Vereins als BSG Traktor Gebelzig; Etablierung in der Kreisklasse u.a. gegen Motor Niesky, Chemie Ushmannsdorf und Traktor Spree                  |
| 1970er    | Aufstieg in die Bezirksklasse unter Leitung von Hubert Michalk  |
| 2001      | Aufstieg in die Bezirksklasse   |
| 2003      | Aufstieg in die Bezirksklasse   |
| 2005      | Konsolidierung und Neuausrichtung des Vereins unter Leitung von Denis Presch; freiwilliger Abstieg in die 1. Kreisklasse  |
| 2007      | Aufstieg in die Kreisliga   |
| 2008      | Etablierung einer 2. Männermannschaft in der Kreisklasse  |
| 2015      | Aufstieg der 1. Männermannschaft in die Kreisoberliga   |
| 2016      | Abstieg der 1. Männermannschaft in die Kreisliga  |
| 2017      | 2. Platz der 1. Männermannschaft im Kreispokalfinale  |
| 2018      | Vorrundenspiel im Landespokal gegen die SG Weixdorf<br>Aufstieg der 1. Männermannschaft in die Kreisoberliga<br>Aufstieg der 2. Männermannschaft in die Kreisliga |
| 2019      | Klassenerhalt der 1. und 2. Männermannschaft  |



## 5 Unsere Ziele

Die formulierten Ziele entsprechen unserem Selbstverständnis und sollen dazu beitragen, den SVG zukunftsfähig aufzustellen und weiterzuentwickeln. Alle Entscheidungen und Handlungen des SVG orientieren sich daher an den Zielen. Die strategischen Ansätze werden durch Maßnahmen konkretisiert und operationalisiert.

### 5.1 Sozial

- Förderung sowie Aus- und Weiterbildung der körperlichen, geistigen und sozialen Eigenschaften, insbesondere der Kinder und Jugendlichen
- Stärkung des Ehrenamtes
- Begeisterung für Sport und Gesundheitsvorsorge wecken
- Generationsübergreifendes und gegenseitiges Lernen
- Vermittlung von Toleranz, Fairness, Teamgeist, Respekt und Grundprinzipien eines sozialen Miteinanders

### 5.2 Sportlich

- Sportliche Ausbildung der Kinder und Jugendlichen - in eigenen Jugendmannschaften oder durch Kooperationen
- Heranführung der Jugendspieler an die Herrenmannschaften
- Langfristige Etablierung der Herrenmannschaften in der Kreisoberliga und der Kreisliga
- Unterstützung sowie Aus- und Weiterbildung von Trainern, Betreuern und Schiedsrichtern
- Schaffung von Sportangeboten für den Alten-Herren Bereich (Ü35)
- Schaffung von Sportangeboten für Frauen

### 5.3 Strukturell

- Aufbau einer zukunftsfähigen Organisationsstruktur, um die Handlungsfähigkeit und den Gestaltungsspielraum des Vereins in der Region zu erhöhen
- Erhalt und Verbesserung der genutzten Infrastruktur des Vereins
- Weiterentwicklung der wirtschaftlichen Leistungsfähigkeit unter Bewahrung der Unabhängigkeit des Vereins

### 5.4 Netzwerk

- Auf- und Ausbau eines Netzwerkes mit anderen Vereinen, verschiedenen Institutionen und einzelnen Entscheidungsträgern
- Kooperation mit der Gemeinde sowie Kindergärten und Schulen der Region